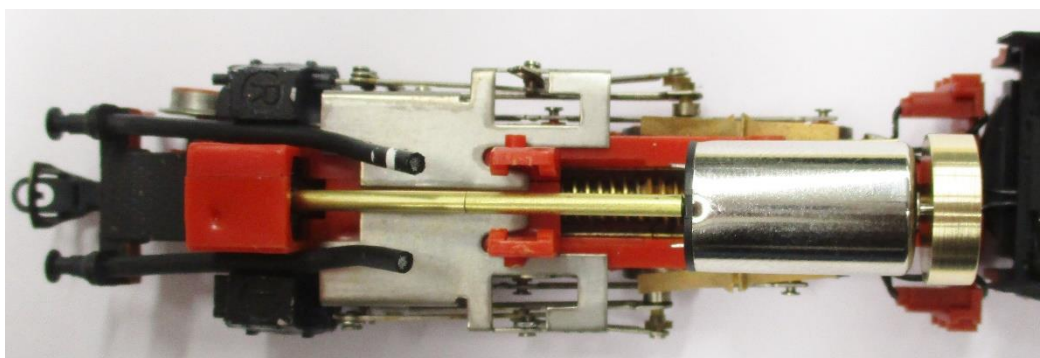
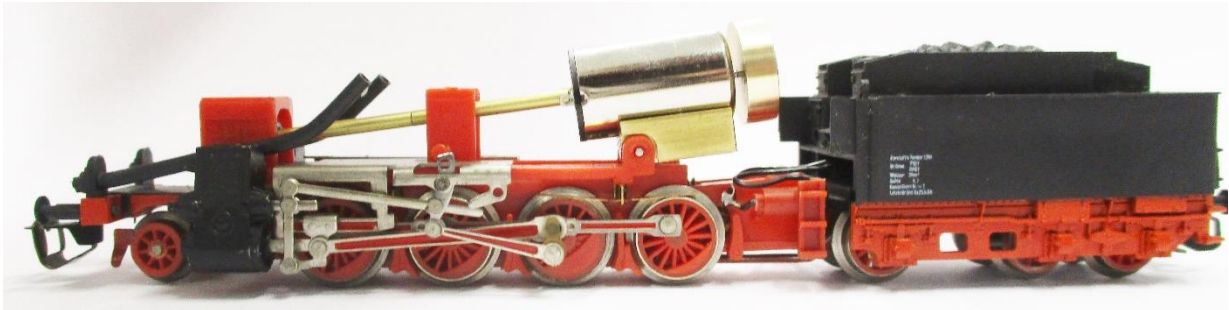




1. Gehäuse abnehmen (1 schraube von oben) Achtung die Befestigungsmutter im Gewicht nicht verlieren.
2. Kabel vom Motor ablöten
3. Gewicht nach oben herausnehmen. Ist gesteckt.
4. Motor durch Entfernen des Haltestiftes nach oben herausnehmen.
5. Das Wellenlager am Zahnrad nicht verlieren wird wiederverwendet.
6. Getriebe auswaschen und neu abschmieren. Zum Ölen der Schnecken, Zahnräder und Achsen empfehlen wir High-Flon PTFE-Öl (sb-Bestellnummer: C02192) zur Verbesserung der Gleit-, Schmier- und Notlaufeigenschaften. High-Flon PTFE-Öl bildet einen tragfähigen Schmierfilm und vermindert extreme Reibung und Verschleiß.
7. Die mitgelieferte Motorunterlagen an die Stelle des Originalmotors mit Hilfe des Mitgelieferten Zylinderstiftes einbauen.
8. Wellenlager auf den Absatz vor dem Ritzel des sb-Antriebs aufstecken.
9. Sb-antrieb auf Motorunterlage auflegen darauf achten das das Antriebsritzel sauber in das Getriebe eingreift.
10. Motor mit Unterlage verkleben. Zum Kleben empfehlen Wir einen Zwei-Komponenten-Epoxyd-Kleber mit der sb-Bestell-Nr.:81071
11. Am Gewicht den Wellentunnel etwas ausarbeiten damit die Messingwelle nicht schleift,
12. Gewicht aufsetzen und Motor anschließen.
13. Am Gehäuse den Kleinen Steg mit Hilfe eines kleinem Seitenschneiders abtrennen.
14. Gehäuse aufsetzen und verschraueb.

sb Modellbau wünscht Ihnen eine gute Fahrt!



Lieber Modellbaufreund!

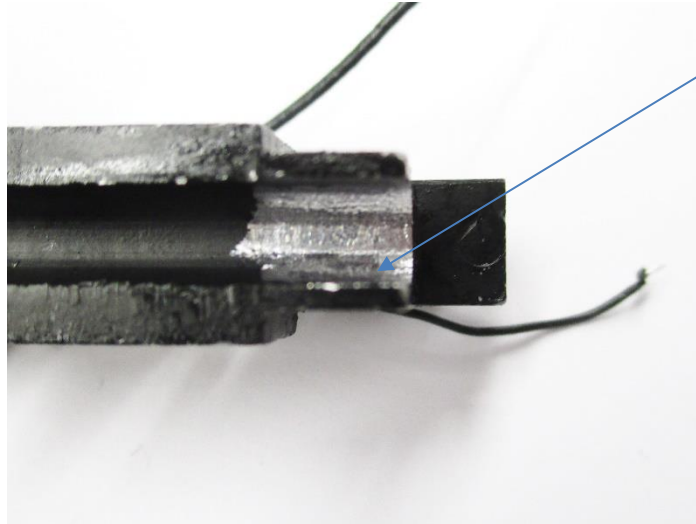
Im Digitalbetrieb erfordern Glockenankermotore und Flachläufer meist andere Einstellungen der Motorparameter und sind maßgeblich für die Fahreigenschaften verantwortlich.

Für **Flachläufer** und **ESU Lokpilot V4.0** können wir folgende Einstellungen empfehlen:

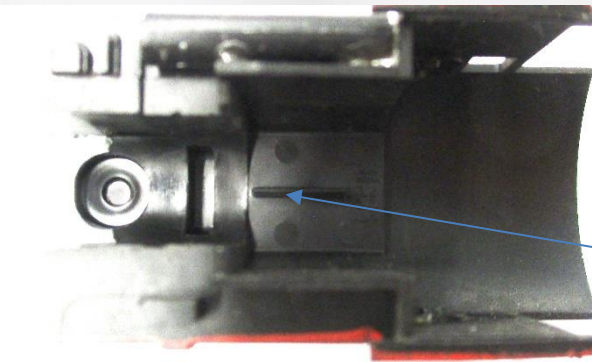
Motortyp: Standardeinstellungen; CV 52 = 0; CV 54 = 30-50.

Bei **ESU Lokpilot Standard** konnten wir bis jetzt noch keine zufriedenstellende Einstellungen herausfinden.

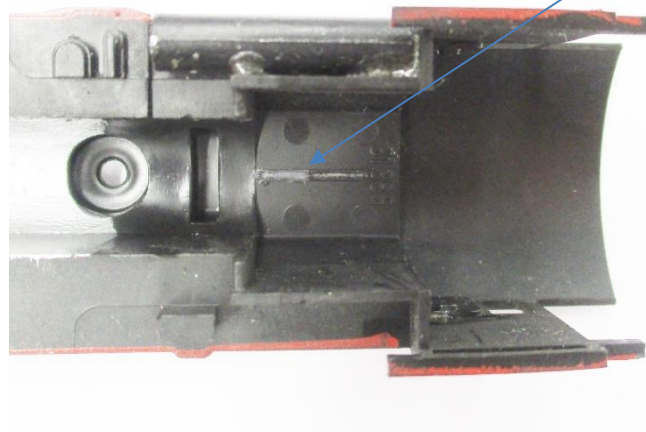
Wenn Sie mit dem Umbausatz zufrieden waren, würden wir uns freuen, wenn Sie uns weiterempfehlen würden.
Ihr SB-Team



Am Gewicht den Wellentunnel etwas ausarbeiten



Diesen Steg entfernen



Lieber Modellbaufreund!

Im Digitalbetrieb erfordern Glockenankermotore und Flachläufer meist andere Einstellungen der Motorparameter und sind maßgeblich für die Fahreigenschaften verantwortlich.

Für **Flachläufer** und **ESU Lokpilot V4.0** können wir folgende Einstellungen empfehlen:

Motortyp: Standardeinstellungen; CV 52 = 0; CV 54 = 30-50.

Bei **ESU Lokpilot Standard** konnten wir bis jetzt noch keine zufriedenstellende Einstellungen herausfinden.

Wenn Sie mit dem Umbausatz zufrieden waren, würden wir uns freuen, wenn Sie uns weiterempfehlen würden.
Ihr SB-Team